

Рассмотрено на

педагогическом Совете школы
от 29.08.2018

Согласовано:

Председатель УС школы

29.08. 2018 года

Локальные акты школы
Утверждено приказом
директора
03-02-060/4 от 29.08.2018



ПОЛОЖЕНИЕ

о социально-психолого-педагогической службе МБОУ СШ №2 г Енисейска

I. Общие положения

1.1. Социально-психолого-педагогическая служба (далее СППС) - это профессиональное объединение психологов, социальных педагогов, логопедов, дефектологов, медицинских работников, главной целью, функционирования которой является обеспечение педагогически целесообразных условий для развития личности и поддержания психического и физического здоровья учащихся, содействие становлению индивидуальности, развитию способностей и склонностей личности, создание коррекционно-развивающей, психологически комфортной среды.

1.2. СППС осуществляет свою деятельность в тесном контакте с родителями или лицами их заменяющими, с органами опеки и попечительства, отделом по делам несовершеннолетних, представителями общественных организаций, оказывающими воспитательным учреждениям помощь в воспитании детей и подростков.

1.3. Настоящее положение разработано в соответствии с Законом РФ «Об образовании» (ст. 51), Типовым положением об общеобразовательном учреждении (п. 8), Уставом МБОУ СШ № 2 и определяет организационно-методическую основу деятельности социально-психологической службы.

Школьная социально-психологическая служба в своей деятельности руководствуется:

- Конвенцией ООН о правах ребенка;
- Законом Российской Федерации «Об образовании»;
- Законом РФ «Об основных гарантиях прав ребёнка в Российской Федерации»;
- Законом РФ «Об основах системы профилактики безнадзорности и правонарушений несовершеннолетних»;
- приказами отдела образования администрации г. Енисейска;
- Уставом образовательного учреждения;
- Настоящим положением, утверждённым руководителем общеобразовательного учреждения.

1.4. СППС создаётся приказом директора образовательного учреждения.

1.5. Руководителя службы назначает директор школы.

1.6. Деятельность СППС основывается на строгом соблюдении международных актов в области защиты прав и законных интересов ребенка, федеральных законов, указов и распоряжений Президента и Правительства РФ, решений органов управления образованием различного уровня, Устава школы и настоящего положения.

1.7. Общее руководство деятельностью СППС осуществляет директор школы.

1.8. Сотрудники СППС школы осуществляют свою деятельность, руководствуясь запросами родителей (лицами их заменяющими) и обучающихся, администрации, педагогов, настоящим Положением.

1.9. Организационной формой коллегиальности СППС является психолого-педагогический консилиум, действующий на основе Положения о психолого-педагогическом консилиуме.

Основная цель консилиума - выработка коллективного решения о содержании обучения и способах профессионально-педагогического влияния на обучающихся, профилактическая работа по различным направлениям образовательного процесса. Такие решения принимаются на основе представленных педагогом-психологом, социальным педагогом, классными руководителями и учителями диагностических и аналитических данных об особенностях конкретного учащегося, группы учащихся или класса.

II. Цели

2.1. Создание благоприятных условий для развития личности всех участников образовательного процесса (физического, социального, духовно-нравственного, интеллектуального), развитие речи и формирование знаний, умений и навыков.

2.2. Основной деятельностью СППС является психолого-педагогическое сопровождение личностной и социальной адаптации детей и подростков в процессе обучения в школе, а также обеспечение их речевого развития, развития мелкой моторики, формирование высших психических функций при сотрудничестве с педагогами и родителями.

III. Основные задачи службы:

3.1. Оказывать ребёнку комплексную помощь в процессе восприятия мира и адаптации в нём.

3.2. Защищать ребёнка в его жизненном пространстве.

3.3. Обеспечивать психолого-педагогическое изучение учащихся и индивидуальный подход к ребёнку.

3.4. Оказывать своевременную социально-психологическую помощь и поддержку детям и их родителям, педагогам и администрации школы.

3.5. Содействовать в разрешении конфликтной ситуации участников образовательного процесса.

3.6. Создавать условия для своевременной коррекции в сопровождении индивидуального развития учащихся с проблемами поведения, социально-педагогической запущенностью и детей с ОВЗ.

3.7. Социально-психологическое просвещение для всех субъектов-участников образовательного пространства школы.

3.8. Участвовать в работе шПМПк.

IV. Содержание работы:

Содержание работы социально-психологической службы определяется:

4.1 необходимостью полноценного психологического и социального развития школьников, сохранения их психологического здоровья на каждом возрастном этапе, формирование у них способности к воспитанию и самовоспитанию;

4.2 важностью индивидуального подхода к каждому учащемуся и в соответствии с этим значимостью психолого-педагогического изучения учащихся на протяжении всего периода пребывания в школе;

4.3 необходимостью пропаганды ЗОЖ, в том числе профилактики наркомании в различных ее проявлениях: курение, употребление алкоголя, токсикомании, употребления наркотических веществ;

4.4 необходимостью предупреждения правонарушений и отклоняющегося поведения учащихся, негативного семейного воспитания;

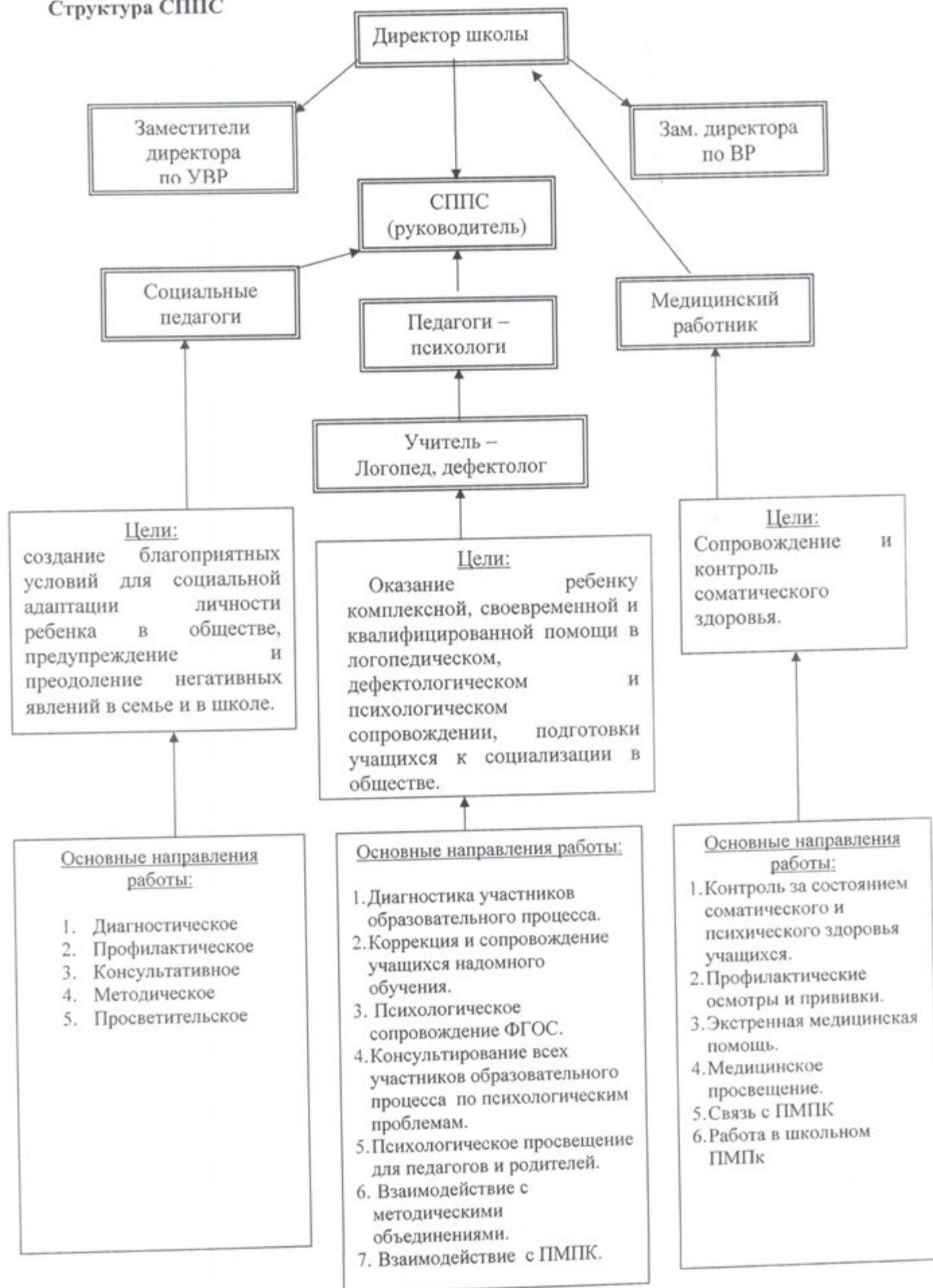
4.5 необходимостью речевого, моторного развития учащихся;

4.6 важностью формирования высших психических функций учащихся;

4.7 сопровождением ФГОС

4.8 необходимостью работы с одаренным ребенком.

Структура СППС



V. Работа социально-психолого-педагогической службы осуществляется по следующим направлениям:

5.1 диагностическое

выявление общих и частных социально-психологических проблем, имеющих место в классах, в школе (наблюдение, анкетирование, собеседование);
сбор и накопление информации для составления социального паспорта школы, классов;
изучение и диагностика логопедом, психологом, дефектологом индивидуальных особенностей обучающихся, групп обучающихся;
анализ и принятие решений (планирование работы);
изучение особенностей, интересов, потребностей, материального положения, семейных взаимоотношений.

5.2 коррекционное

- устранение отклонений в развитии личности или в познавательной сфере обучающихся;
- работа с классным коллективом по предупреждению правонарушений;
- работа с неблагополучными обучающимися по корректированию отклоняющегося поведения и изменению воспитательной среды;
- работа по социальной помощи и защите различных категорий детей (инвалидов, сирот, детей из многодетных семей, детей из неблагополучных семей, детей из малообеспеченных семей);
- работа логопеда, психолога, дефектолога по программам коррекции развития учащихся.

5.3 информационно-просветительское

- методическая учеба (семинары, консультации, тренинги);
- координация деятельности и контроля в профилактических целях;
- налаживание взаимодействия с общественностью по профилактике и изменению негативных тенденций социума;
- организация правовой информированности детей, родителей, педагогов;
- проведение дней и недель правовых знаний;
- оформление стендов со сменной информацией для родителей и педагогов, выставление информации на сайте школы и публикации в СМИ.

5.4 профориентационное

- активизация процесса формирования психологической и социальной готовности обучающихся к профессиональному и социальному самоопределению через беседы, игры, КВН и реализацию программ со старшеклассниками по профориентации.

5.5 профилактическое

- разработка и реализация программ по профилактике правонарушений, употребления ПАВ;
- пропаганда здорового образа жизни (участие в районных мероприятиях, организация школьных дел, пропагандирующих здоровый образ жизни);
- профилактика и коррегирование негативной воспитательной среды (работа с неблагополучными семьями);
- работа по сохранению положительного семейного воспитания;
- принятие мер к взрослым, вовлекающим подростков в противоправные дела, жестоко обращающимися с детьми;
- проведение мероприятий по профилактике агрессивных состояний;
- логопедическая работа по профилактике речевых нарушений;
- профилактика стрессов, неврозов и тревожных состояний.

VI. Права и обязанности.

Сотрудники социально-психолого-педагогической службы имеют право:

- 6.1. Принимать участие в педсоветах, психолого-педагогических консилиумах, заседаниях методических объединений и т. д.;
- 6.2. Посещать уроки, внеклассные и внешкольные мероприятия с целью проведения наблюдений за поведением и деятельностью учащихся;
- 6.3. Знакомиться с необходимой для работы педагогической документацией;
- 6.4. Выступать с обобщением опыта своей работы на методических объединениях и педагогических советах;
- 6.5. Вести работу по пропаганде психолого-педагогических знаний путем лекций, бесед, выступлений, тренингов, публикаций в СМИ. Участвовать в разработке новых методов психодиагностики, психокоррекции и других видов работ, оценке их эффективности, проводить в МБОУ СШ № 2 групповые и индивидуальные психолого-педагогические исследования и эксперименты для исследовательских целей, выступать с обобщением опыта своей работы в научных и научно-популярных журналах и пр.;
- 6.7. Обращаться в случае необходимости через администрацию школы с ходатайствами в соответствующие организации по вопросам, связанным с оказанием помощи школьнику;
- 6.8. Обращаться с запросами в различные организации;
- 6.9. Сотрудничать с преподавателями ЕПК, оказывать методическую и практическую помощь в обучении студентам;
- 6.10. Определять и выбирать направления и формы повышения квалификации в соответствии с собственными профессиональными потребностями.

VII Обязанности работника социально-психолого-педагогической службы

Работник СППС службы обязан:

- 7.1. Руководствоваться соответствующими директивными и нормативными документами РФ, настоящим Положением и другими документами, регламентирующими деятельность службы.
- 7.2. Рассматривать вопросы и принимать решения строго в границах своей профессиональной компетенции.
- 7.3. Знать новейшие достижения психолого-педагогических наук, применять современные научно обоснованные методы диагностики, развивающей, коррекционной, профилактической работы.
- 7.4. Препятствовать проведению диагностической, коррекционной и других видов работы лицам, не обладающими соответствующей профессиональной подготовкой.
- 7.5. В решении всех вопросов исходить только из интересов ребенка, его полноценного развития.
- 7.6. Хранить профессиональную тайну, не распространять сведения, полученные в результате диагностической или коррекционной работы, если ознакомление с ними может нанести ущерб ребенку или его окружающим.
- 7.7. Оказывать необходимую помощь администрации и педагогическому коллективу в решении основных проблем, связанных с обеспечением полноценного социально-психологического развития детей, индивидуального подхода к ребенку, оказывать необходимую и возможную помощь детям в решении их индивидуальных проблем.
- 7.8. Работать в тесном контакте с администрацией и педагогическим коллективом учреждения.
- 7.9. По запросам администрации подготавливать необходимые материалы для психолого-медико-педагогических консультаций; участвовать в рассмотрении спорных вопросов воспитания детей.
- 7.10. Выполнять распоряжения администрации МБОУ СШ № 2, если эти распоряжения не находятся в противоречии с психолого-педагогическими науками, если их выполнение обеспечено наличием у него соответствующих профессиональных знаний.

V III. Ответственность.

Работники службы несут ответственность за:

- 8.1. Выполнение функциональных обязанностей.
- 8.2. Выполнение утверждённого плана работы.
- 8.3. Своевременное предоставление отчётности установленной формы.
- 8.4. За причинение морального и материального ущерба в пределах определённых трудовым и гражданским законодательством РФ.

IX. Документация службы.

СППС должна иметь следующую документацию:

- 9.1. Годовой план, утверждённый директором школы.
- 9.2. Журналы специалистов для учёта консультаций.
- 9.3. Журнал психолога, дефектолога, логопеда по учёту индивидуальной, групповой коррекционной работы с учащимися.
- 9.4. Социальный паспорт школы.
- 9.5. Акты обследования жилищно-бытовых условий учащихся школы.
- 9.6. Карты индивидуального сопровождения учащихся.
- 9.7. Журнал учёта диагностики.
- 9.8. Банк данных на учащихся «группы риска» и неблагополучных семей.
- 9.9. Журнал учёта детей, состоящих на логопункте.
- 9.10. Паспорт кабинета дефектолога, психолога, логопеда, соц. педагога.